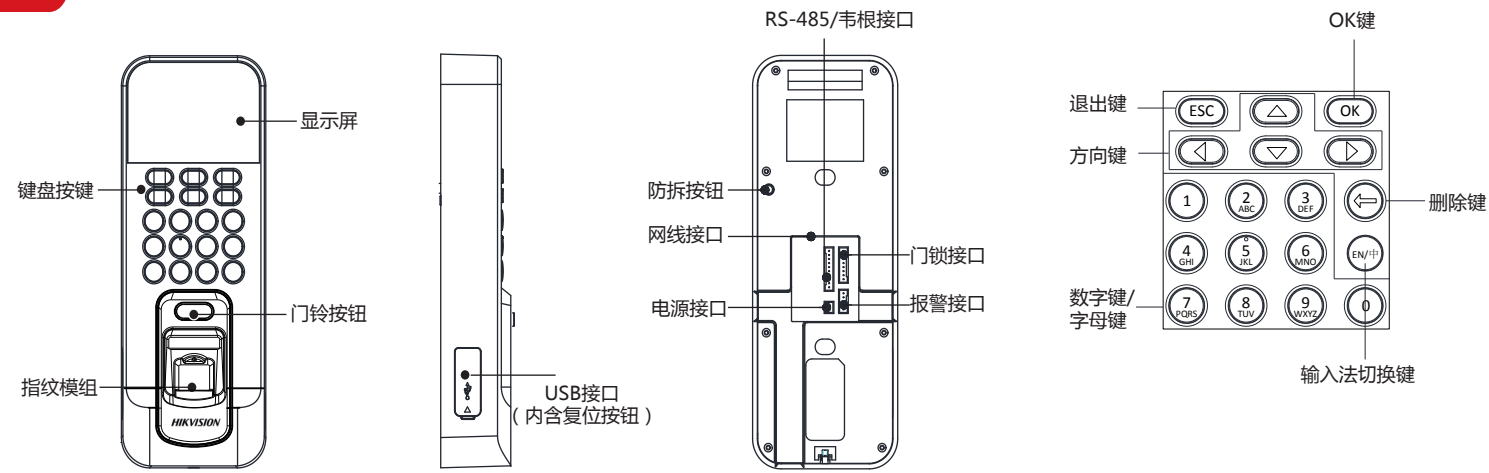


## 1 外观



### 键盘按键说明

**OK键**：可进行“确认”操作，在初始状态下，长按2秒可进入登录界面。

**删除键**：短按删除键逐字删除文本框内容。

**数字键/字母键**：输入数字或字母。数字键0在非数字输入法时，为空格键。

**方向键**：作为方向按钮进行光标移动和菜单选择。

**退出键**：退出菜单或在界面操作后，使用退出键进入保存提示界面。

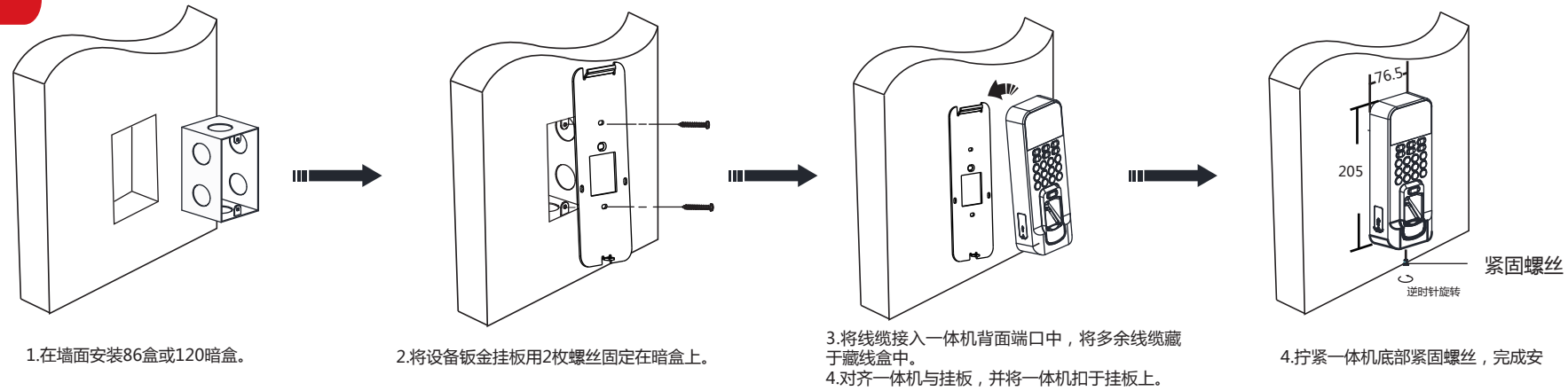
**门铃按钮**：按此按钮，门铃响。

**输入法切换键**：长按可进行中文、数字/小写英文、数字/大写英文和符号的切换。

#### 注意：

1. 请用户选择符合LPS标准的适配器供电。
2. 本手册中的图片均为示意图，请以实物为准。
3. 部分型号不支持刷卡功能，请以实物为准。
4. 若考勤模式处于开启状态，根据配置的参数按OK键、退出键或方向键可切换考勤状态。

## 2 安装



### 警告

- 安装使用过程中，必须严格遵守国家和使用地区的各项电气安全规定。
- 请不要将多个设备连接至同一电源适配器。
- 在接线、拆装等操作时请一定要将电源断开，切勿带电操作。
- 为了避免热量积蓄，请保持设备周边通风流畅。
- 如果设备出现冒烟现象，产生异味，或发出杂音，请立即关掉电源并且将电源线拔掉，及时与经销商或服务中心联系。
- 如果设备工作不正常，请联系购买设备的商店或最近的服务中心，不要以任何方式拆卸或修改设备。（对未经认可的修改或维修导致的问题，本公司不承担任何责任）。

### 注意

- 请不要使物体摔落到设备上或大力振动设备，使设备远离存在磁场干扰的地点。避免将设备安装到表面振动或容易受到冲击的地方（忽视此项可能会损坏设备）。
- 请不要在高温、低温或者高湿度的环境下使用设备，具体温度、湿度要求参考设备的参数表。
- 请不要将设备的镜头瞄准强光物体，如太阳、白炽灯等，否则会造成镜头的损坏。
- 在室内使用的设备，不能暴露安装在可能淋到雨或非常潮湿的地方。
- 避免将设备放在阳光直射地点、通风不良的地点，或如加热器或暖气等热源附近（忽视此项可能会导致火灾危险）。
- 请使用足够柔软的干布或其它替代品擦拭表面，切勿使用碱性清洁剂洗涤，避免硬物划伤设备。
- 设备接入互联网可能面临网络安全问题，请您加强个人信息及数据安全的保护。当您发现设备可能存在网络安全隐患时，请及时与我们联系。
- 请您理解，您有责任合理配置所有的密码及其他相关产品安全设置，并妥善保管好您的用户名和密码。
- 注意！用错误型号的电池更换会有爆炸危险 务必按照说明处置用完的电池。
- 请妥善保管设备的全部原包装材料，以便出现问题时，使用包装材料将设备包装好，寄到代理商或返回厂家处理。非原包装材料导致的运输途中的意外损坏，本公司不承担任何责任。
- 生物识别产品无法100%适用于任何防伪环境。高安全级别场所，请使用组合认证方式。

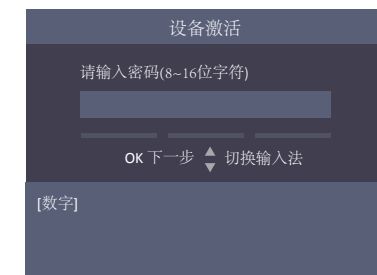
### 说明

- 对安装和维修人员的素质要求
- 具有门禁系统及组成部分的基础知识和安装技能。
  - 具有低压布线和低压电子线路接线的基础知识和操作技能。
  - 具备基本网络安全知识及技能，并能够读懂本手册内容。

## 3 激活

### 通过设备本地激活

安装完成后，为设备接上电源并连接网线。若一体机在使用前未经过激活，则上电后会自动转入激活界面。输入激活密码并确认密码以激活设备。



设备出厂缺省值如下所示：

缺省IP为：192.0.0.64。

缺省端口为：8000。

缺省用户名（管理员）：admin。

### 通过客户端软件激活

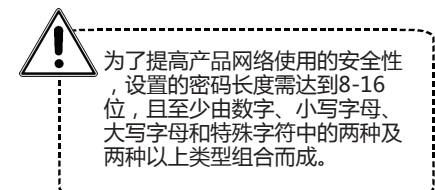
1. 下载并安装客户端软件，运行客户端软件后，单击“设备管理”->“设备”->“设备”进入设备界面。
2. 选择需要激活的在线设备，然后单击“激活”。
3. 在弹出的“激活”页面，输入用户的密码并确认密码。
4. 单击“确定”。
5. 选择已激活的设备，单击⊕，在弹出的页面中修改设备的IP地址、网关等信息。

**注意：**设置IP地址时，请保持控制设备IP地址与电脑IP地址处于同一网段内。

### 通过SADP软件激活

1. 下载SADP软件并运行软件。SADP软件会自动搜索局域网内的所有在线设备。列表中会显示设备类型、IP地址、安全状态、设备序列号等信息。
2. 勾选需要激活的控制主机，在列表右侧“激活设备”处设置控制设备密码。
3. 单击“确定”完成激活。成功激活控制主机后，列表中“安全状态”会更新为“已激活”。
4. 勾选已激活的设备，在右侧的“修改网络参数”中输入IP地址、子网掩码、网关等信息。
5. 修改完毕后输入激活设备时设置的密码。
6. 单击“保存修改”。提示“修改参数成功”则表示IP等参数设置生效。

**注意：**设置IP地址时，请保持控制设备IP地址与电脑IP地址处于同一网段内。



感谢您选用本产品，为了您能够充分享有完善的售后服务支持，请您在购买后认真阅读本产品保修卡的说明并妥善保存。我们将按照海康威视产品标准保修承诺为您提供售后服务，售后服务政策请查看海康威视官网。部分信息摘录如下：

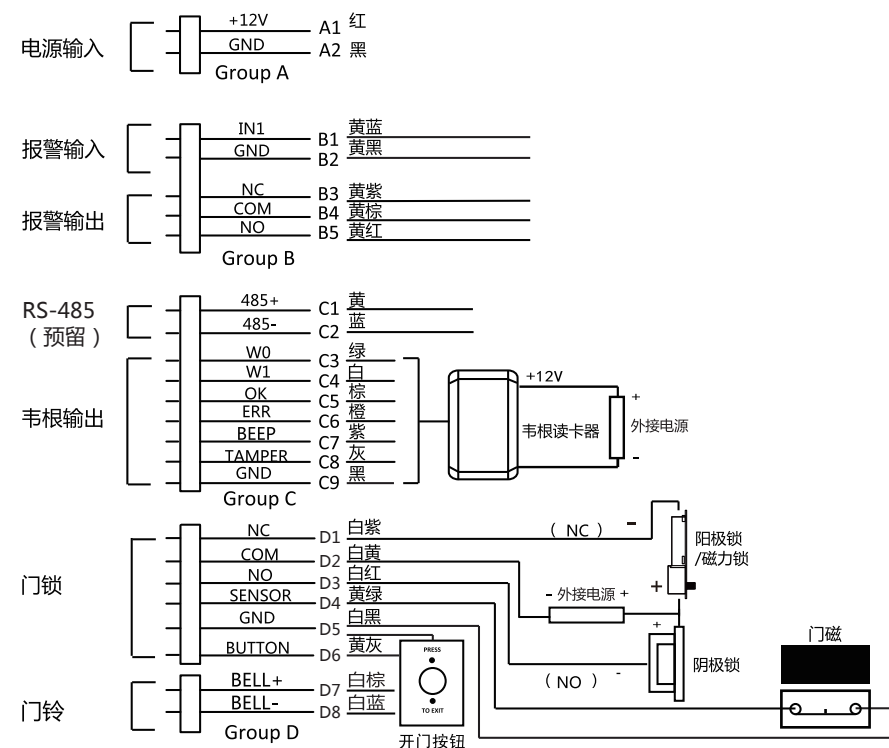
1. 保修期自产品首次购买之日起算，购买日以购买产品的发票日期为准。如无有效发票，则保修期自产品出厂日推算。产品发票日期晚于产品实际交付日的，保修期自产品实际交付日起算。保修期限参考售后服务政策中的《海康威视产品标准保修期》执行。

2. 不保修范围(仅摘录部分,具体请见售后服务政策):

- ①超出规定的保修期限的;
- ②因误用、意外、改装、不适当的物理或操作环境、自然灾害、电涌及不当维护或保管导致的故障或损坏;
- ③第三方产品、软件、服务或行为导致的故障或损坏;
- ④产品使用过程中发生的正常脱色、磨损和消耗;
- ⑤产品可以不间断或无错误地正常运行;
- ⑥数据丢失或损坏;
- ⑦消耗零部件，除非是因材料或工艺缺陷而发生的故障;

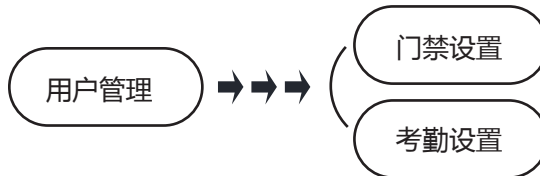
## 4 接线

一体机  
接线端子



## 5 配置

一体机配置主要可分为用户管理, 门禁设置, 以及考勤设置三个方面。



### 步骤1: 用户管理

**管理用户:** 在“新增用户”界面中输入新增用户的工号, 用户姓名, 输入卡号, 登记指纹, 设置密码, 选择需要的部门, 设置用户权限、选择计划模板、设置验证模式以及设置胁迫卡, 保存以完成用户添加。

### 步骤2: 门禁设置

**门禁参数设置:** 在“门禁参数”界面设置主机认证模式, 刷卡器认证模式, 门磁状态, 门锁动作时间, 门开超次报警等参数。  
**假日组设置:** 进入“假日组”菜单下的“假日组参数”界面, 编辑假日组名称, 选择“新增假日”输入假日编号、假日名称、假日开始日期和假日结束日期, 保存以完成假日的添加。  
**周计划设置:** 进入“周计划”菜单, 选择进入“新增”界面, 配置周计划参数 (包括编号, 名称, 周计划时间及其对应的时段), 保存以完成周计划设置。  
**计划模板设置:** 进入“计划模板”菜单, 选择进入“新增”界面, 配置计划模板参数 (包括编号, 名称, 周计划以及假日组), 保存以完成计划模板设置。

### 步骤3: 考勤配置用户管理

一体机可本地配置用户的排班信息, 根据用户属性 (隶属部门或个人) 分为按部门排班或按个人排班。  
**按部门排班配置流程:** 新增用户 (参考步骤1) - 编辑相应部门 - 管理班次 - 新增假日 - 管理排班 (按部门排班)。  
**按个人排班配置流程:** 新增用户 (参考步骤1) - 管理班次 - 新增假日 - 管理排班 (按个人排班)。

- ▶ **考勤状态:** 在“考勤状态”中配置考勤状态为上班、下班、开始休息、结束休息、开始加班和结束加班。
- ▶ **编辑部门:** 在部门列表中点击需要编辑的部门, 选择“编辑部门”, 修改部门名称、班次类型和班次名称, 保存以完成部门编辑。
- ▶ **管理班次:**
  - 普通班班次: 进入“班次管理”菜单下的“普通班”界面, 配置考勤规则, 配置普通班考勤计划, 保存以完成普通班管理。
  - 工时班班次: 进入“班次管理”菜单下的“工时班”界面, 配置工时班班次管理, 保存以完成工时班管理。
- ▶ **新增假日:** 进入“假日管理”菜单下的“新增假日”界面, 输入假日编号、假日名称、假日开始日期和假日结束日期, 保存以完成假日的添加。
- ▶ **管理排班:**
  - 按部门排班: 在“按部门排”界面选择并进入需要配置的部门, 设置班次, 配置“开始日期”和“结束日期”, 选择假日, 保存以完成排班设置。
  - 按个人排班: 进入“按个人排”界面, 进入“新增个人排班”界面, 选择需要排班的人员, 并进入“个人排班编辑”界面, 设置班次, 设置排班开始日期和排班结束日期, 选择假日, 保存以完成按个人排班管理。
- ▶ **导出考勤报表:**
  - 在设备的USB接口处插入U盘。在“考勤设置”下的“报表管理”界面, 选择需要导出的报表类型, 按OK键, 考勤报表将导出到U盘中。
  - 导出报表前, 设备会提前检测U盘空间容量。
  - 您可以在“系统参数”界面中配置考勤记录提示清理, 以及是否开启考勤记录删除功能。
- ▶ **考勤记录提示清理 (%):** 考勤记录超容量时提示清理。如设置考勤记录超99%时提示清理, 即当考勤记录的存储容量超过总存储容量的99%时, 系统将提示清理。可输入值的范围: 1~99。  
**记录删除:** 开启此功能, 内存满时, 考勤设备将自动删除前3000条考勤记录, 以便录入新的考勤记录。默认为开启状态。详见用户手册附录考勤记录是否删除规则。
- ▶ **查看License:**
  - 在浏览器地址中输入 <http://opensource.hikvision.com/Home/List?id=46> 并按回车可查看设备的License信息

## 5 海康云眸Lite

通过微信扫一扫, 扫描海康云眸Lite小程序码, 可通过小程序管理设备。



海康云眸Lite小程序码



海康云眸客户服务公众号

版权所有 © 杭州海康威视数字技术股份有限公司 2021。保留一切权利。  
 本手册的任何部分, 包括文字、图片、图形等, 均属于杭州海康威视数字技术股份有限公司或其子公司 (以下简称“本公司”或“海康威视”)。未经书面许可, 任何单位和个人不得以任何方式摘录、复制、翻译、修改本手册的全部或部分。除非另有约定, 本公司不对本手册提供任何明示或默示的声明或保证。  
 关于本产品  
 本手册描述的产品仅供中国大陆地区销售和安装使用。本产品只能在购买地所在国家或地区享受售后服务及维保方案。  
 关于本手册  
 本手册仅作为相关产品的指导说明, 可能与实际产品存在差异, 请以实物为准。因产品版本升级或其他需要, 海康威视可能对本手册进行更新, 如您需要最新版手册, 请登录海康威视网查询 (http://www.hikvision.com)。  
 海康威视建议在专业人员的指导下使用本手册。  
 • HIKVISION 注册商为海康威视的注册商标。  
 • 本手册涉及的其他商标由其所有人各自拥有。  
 免责声明  
 • 在法律允许的最大范围内, 本手册以及所描述的产品 (包含其硬件、软件、固件等) 均“按照现状”提供, 可能存在瑕疵或错误。海康威视不提供任何形式的明示或默示保证, 包括但不限于适销性、质量满意度、适合特定目的等保证, 亦不对使用本手册或使用海康威视产品导致的任何特殊、附带、偶然或间接的损害进行赔偿, 包括但不限于商业利润损失、系统故障、数据或文档丢失产生的损失。  
 • 您知晓互联网的开放性特点, 您将产品接入互联网可能存在网络攻击、黑客攻击、病毒感染等风险, 海康威视不对因此造成的产品工作异常、信息泄露等问题承担责任, 但海康威视将及时为您提供产品相关技术支持。  
 • 使用本产品时, 请您严格遵守适用的法律法规, 避免侵犯第三方权利, 包括但不限于公开权、知识产权、数据权利或其他隐私权。您亦不得将本产品用于大规模杀伤性武器、生化武器、核爆炸或任何不安全的核能利用或侵犯人权的目的。  
 • 如本手册内容与适用的法律法规冲突, 则以法律法规为准。  
**数据安全声明**  
 您在使用产品的过程中, 将收集、存储或使用个人数据。海康威视在产品开发过程中, 贯彻个人数据保护原则。例如, 若您使用具备人脸识别功能的设备, 生物识别数据将加密处理, 存储于您的设备; 若您使用指纹设备, 您的设备仅存储指纹模板, 而非指纹图像, 指纹模板无法被还原至指纹图像。  
 作为数据控制者, 您在收集、存储或使用个人数据时, 须遵循所适用的个人数据保护相关的法律法规, 包括但不限于: 对个人数据采取保护措施, 例如, 对设备进行合理的权限管理、加强设备应用场景的物理安全、定期进行安全评估等。

《电器电子产品有害物质限制使用管理办法》限制物质或元素标识表 ⑩

部份名称	《电器电子产品有害物质限制使用管理办法》限制物质或元素					
	铅 Pb	汞 Hg	镉 Cd	六价铬 CrVI	多溴联苯 PBB	多溴二苯醚 PBDE
金属部件	x	0	0	0	0	0
塑料部件	0	0	0	0	0	0
玻璃部件	x	0	0	0	0	0
线路板	x	0	0	0	0	0
电源 (如果有)	x	0	0	0	0	0
附件	x	0	0	0	0	0

本表格依据SJ/T 11364-2014的规定编制。

0 表示该有害物质在该部件所有均质材料中的含量均在GB/T 26572-2011规定的限量要求下。

x 表示该有害物质至少在该部件某一均质材料中的含量超出GB/T 26572-2011规定的限量要求, 且目前业界没有成熟的替代方案, 符合欧盟RoHS指令环保要求。

本产品超过使用期限或者经过维修无法正常工作后, 不应随意丢弃, 请交由有废电器电子产品处理资格的企业处理, 正确的方法请查阅国家或当地有关废弃电器电子产品处理的规定。

扫描下方二维码获取设备用户手册



⑩不能出示产品有效保修凭证和有效原始购物发票或收据, 产品原序列号标签有涂改、替换、撕毁的现象, 产品没有序列号或保修凭证上的产品型号或编号与产品实物不相符合的;  
 ⑪未按随附的说明、操作手册使用产品, 或者产品未用于预定功能或环境, 海康威视经证实后确定您违反操作手册的任何其他情况。  
 3. 海康威视不对销售商或任何第三方对您的额外承诺负责, 您应向这些第三方要求兑现。  
 用户名称: \_\_\_\_\_ 详细地址: \_\_\_\_\_ 电话: \_\_\_\_\_  
 产品型号 (Model): \_\_\_\_\_ 产品编号 (S/N): \_\_\_\_\_  
 购买日期: \_\_\_\_\_ 年 \_\_\_\_\_ 月 \_\_\_\_\_ 日  
 销售商: \_\_\_\_\_ 电话: \_\_\_\_\_

注意:  
 1. 凭此卡享受保修期内的免费保修及保修期外的优惠性服务。  
 2. 本保修卡仅适用于本保修卡内产品, 由销售单位盖章后方有效。  
 3. 特殊项目的产品保修条款以具体购销合同为准。