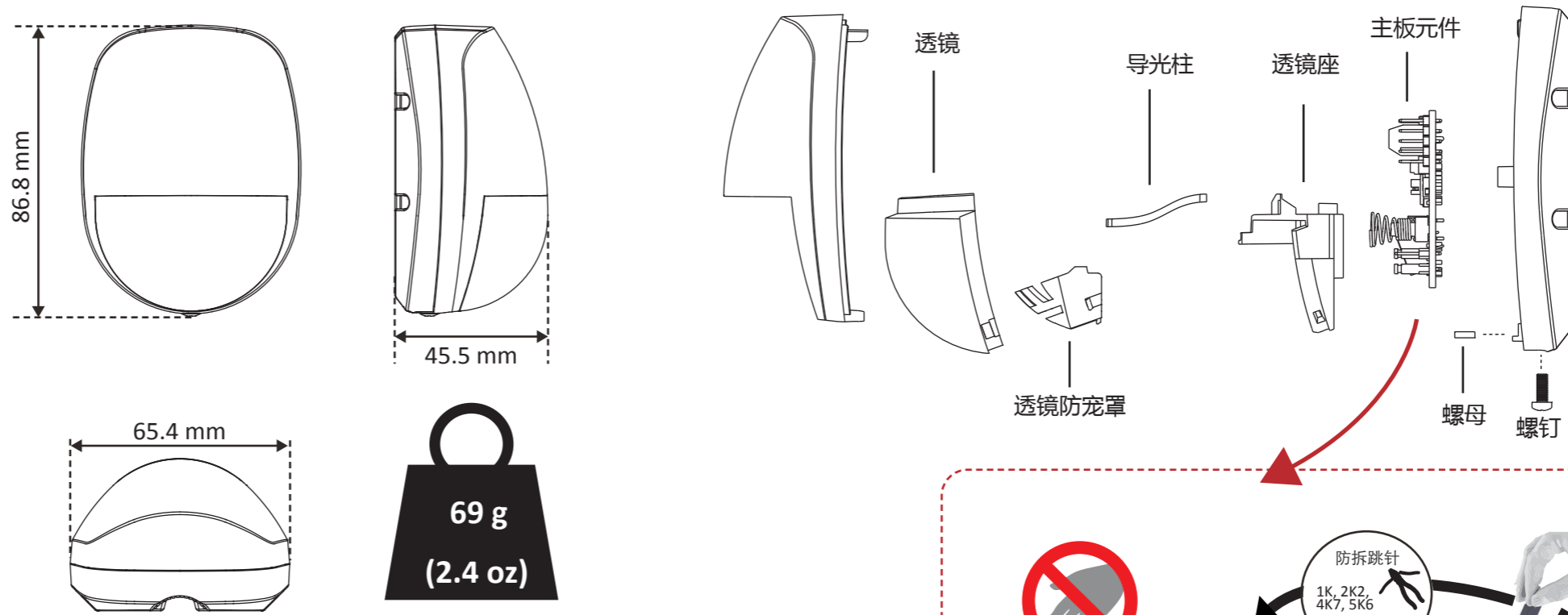


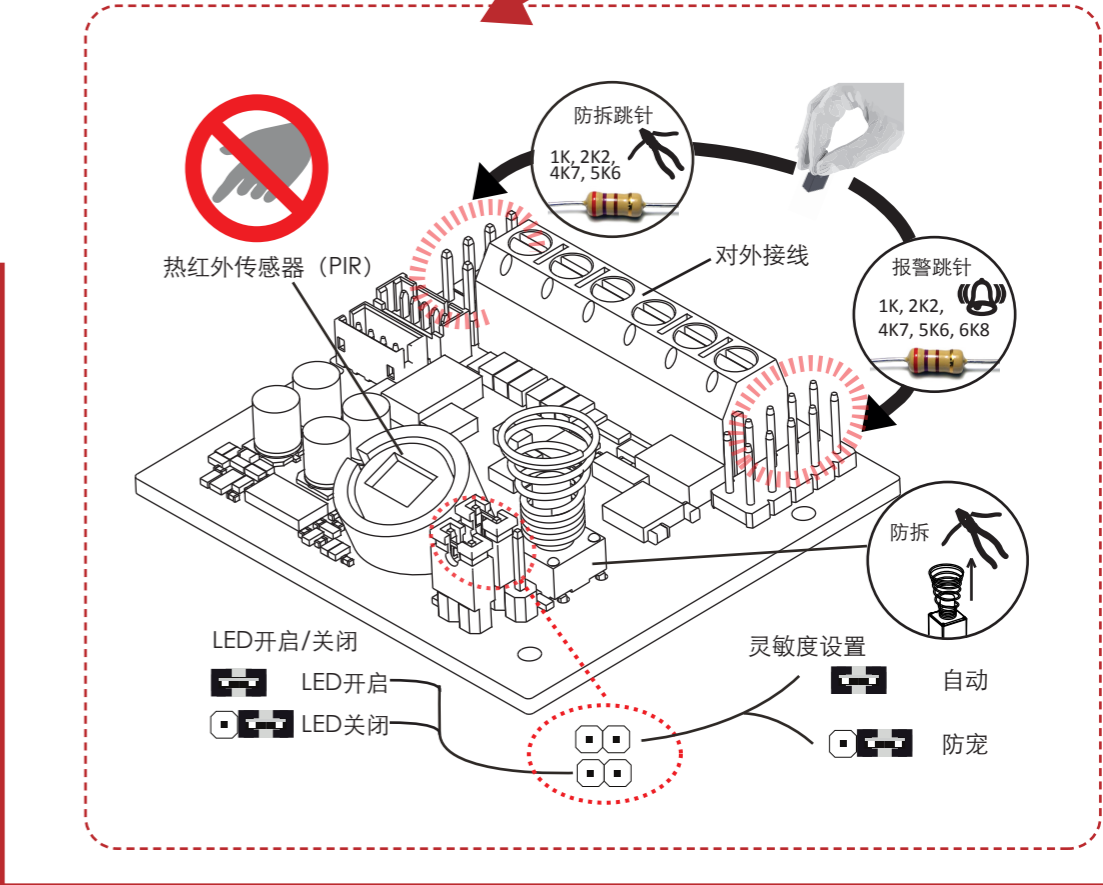
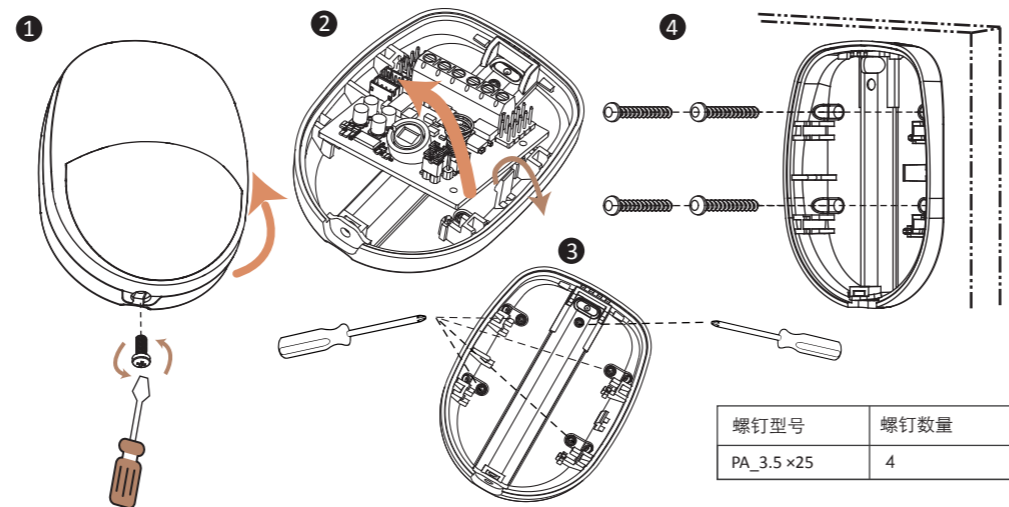


被动红外防宠探测器 用户手册

1 外观



2 安装



保修卡

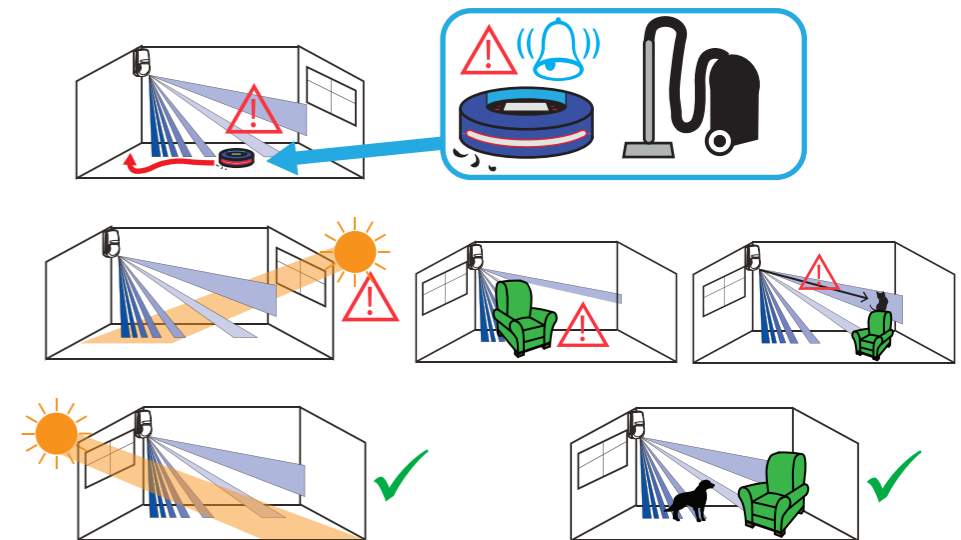
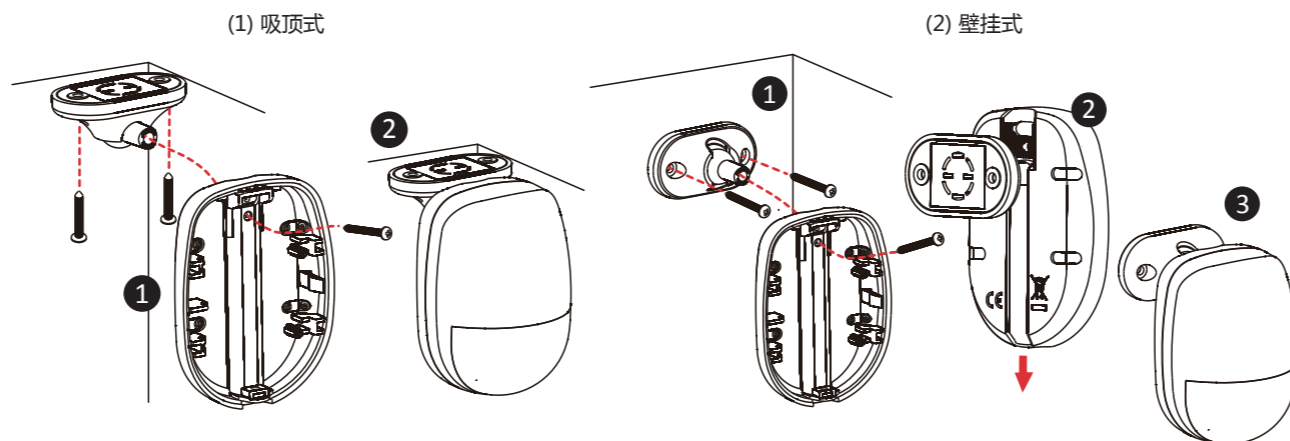
感谢您选用本产品，为了您能够充分享有完善的售后服务支持，请您在购买后认真阅读本产品保修卡的说明并妥善保存。我们将按照海康威视产品标准保修承诺为您提供售后服务，售后服务政策明细请查看海康威视官网。部分信息摘录如下：

1. 保修期自产品首次购买之日起算，购买日以购买产品的发票日期为准。如无有效发票，则保修期将自产品出厂日推算。产品发票日期晚于产品实际交付日的，保修期自产品实际交付日起算。保修期限参考售后服务政策中的《海康威视产品标准保修期》执行。

2. 不保修范围(仅摘录部分,具体请见售后服务政策):

- ①超出规定的保修期限的;
- ②因误用、意外、改装、不适当的物理或操作环境、自然灾害、电涌及不当维护或保管导致的故障或损坏;
- ③第三方产品、软件、服务或行为导致的故障或损坏;
- ④产品使用过程中发生的正常脱色、磨损和消耗;
- ⑤产品可以不间断或无错误地正常运行;
- ⑥数据丢失或损坏;

若购买产品时已选配支架，您可采用吸顶/壁挂式支架安装探测器。



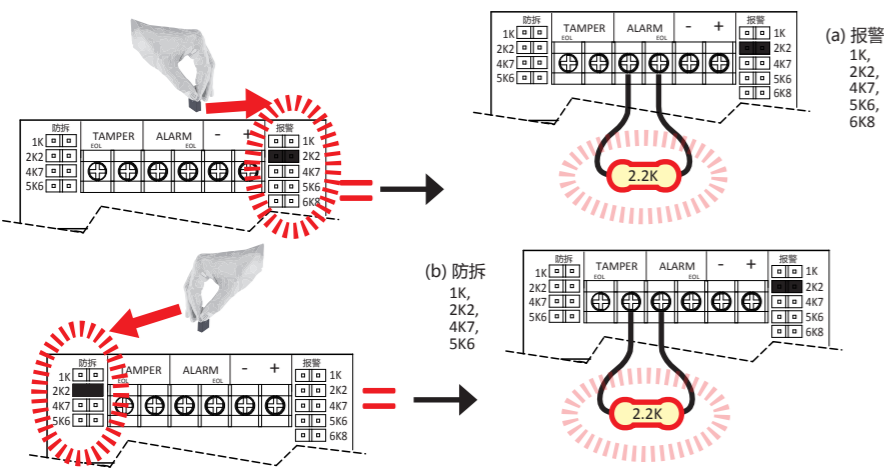
3 安装电阻

探测器支持两种电阻安装方法。

(1) 根据主机防区需求，在跳针（报警/防拆）上使用跳帽选择线尾阻值。

(2) 根据主机防区需求，在探测器端口（ALARM报警/TAMPER防拆）接入对应阻值的电阻。

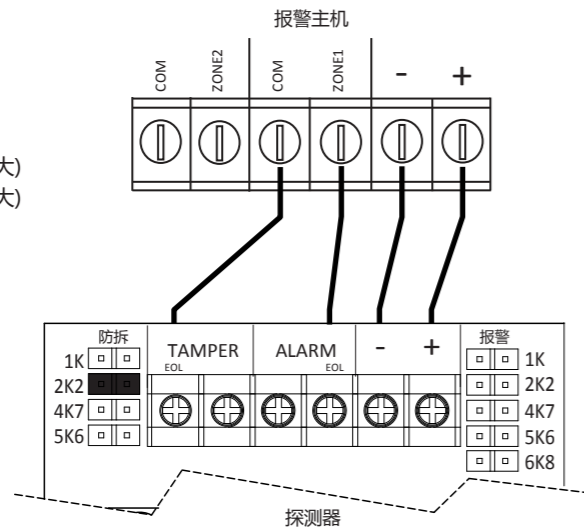
说明：若不使用线尾阻，请不要插入跳帽。若跳帽与跳针不匹配，请勿强行插入跳帽，应选择方法(2)安装电阻。方法(1)和方法(2)请勿同时在报警/防拆上使用。



2 单线尾接线方式

接线示例:

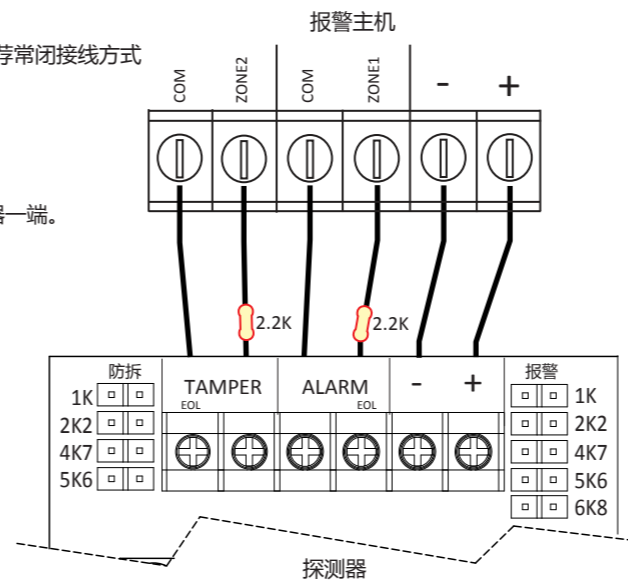
1. 正常: 2.2 K
2. 设备报警触发: ∞ (无穷大)
3. 设备防拆触发: ∞ (无穷大)



4 接入主机

1 海康报警主机推荐常闭接线方式

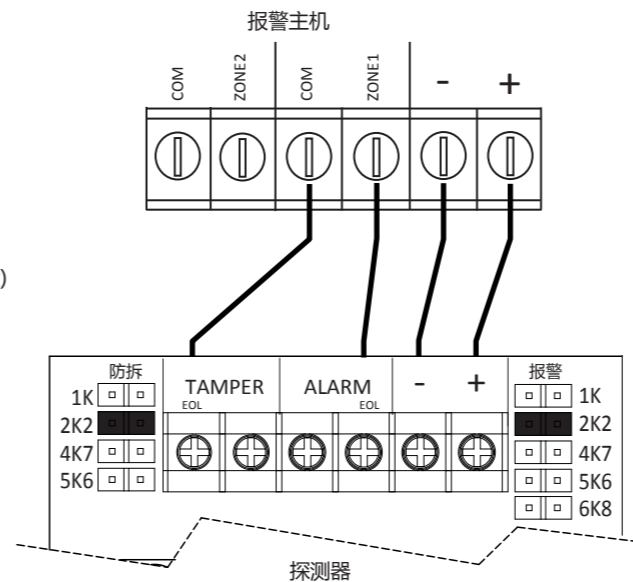
说明：
电阻需串联在探测器一端。



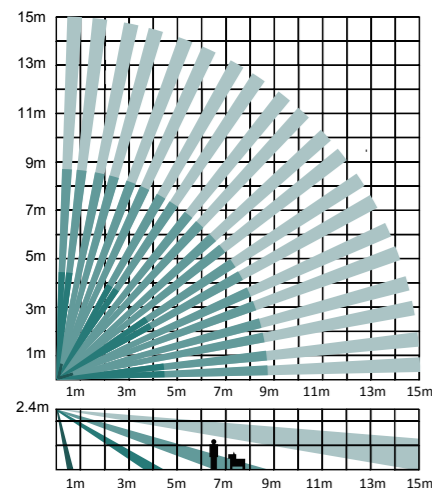
3 双线尾接线方式

接线示例:

1. 正常: 2.2 K
2. 设备报警触发: 4.4 K
3. 设备防拆触发: ∞ (无穷大)



5 探测范围和安装高度



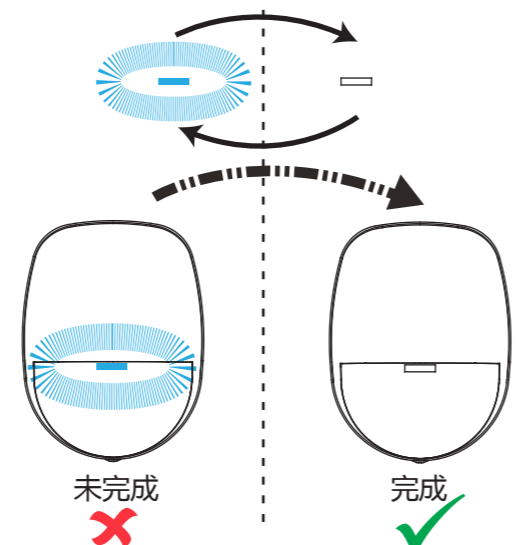
(1) 探测范围
85.9度
52个扇区
4层

(2) 安装高度：
安装高度为1.8m至2.4m。

(3) 防宠：30kg

6 上电

上电后蓝色指示灯快速闪烁。探测器自检完成时，LED指示灯将熄灭；当探测器检测到物体移动时，指示灯将闪烁。



7 技术参数

探测范围	15m, 85.9°	LED指示	蓝色 (报警指示)
探测速度	0.3 ~ 2 m/s	防宠等级	30 kg
灵敏度配置	自动, 防宠	标称电压	9 ~ 16 VDC
报警输出	常闭	标称电流	小于13mA
自动灵敏度	支持	工作温度	-10 °C 至 55 °C
板载线尾阻	支持 (1K, 2K2, 4K7, 5K6, 6K8)	储存温度	-20 °C 至 60 °C
数字温度补偿	支持	工作湿度	10% 至 90%
智能算法	支持	安装高度	1.8 至 2.4m
光学密封	支持	安装方式	墙装/壁挂
3D透镜	支持	外形尺寸	86.8 mm × 65.4 mm × 45.5 mm
下视窗保护	支持	整机重量	69 g
抗白光	6500lux	适配支架	支架配件另售
防拆开关	支持		

版权所有©杭州海康威视数字技术股份有限公司2020。保留一切权利。
本手册的任何部分，包括文字、图片、图形等均归属于杭州海康威视数字技术股份有限公司或其关联公司（以下简称“海康威视”）。未经书面许可，任何单位或个人不得以任何方式摘录、复制、翻译、修改本手册的全部或部分。除非另有约定，海康威视不对本手册提供任何明示或默示的声明或保证。
关于本产品：本手册描述的产品仅供中国大陆地区销售和安装。本产品只能在购买所在地国家或地区享受售后服务及维保方案。
关于本手册：本手册仅作为相关产品的指导说明，可能与实际产品存在差异，请以实物为准。因产品版本升级或其他需要，海康威视可能对本手册进行更新，如您需要最新版手册，请您登录海康威视官网查阅（http://www.hikvision.com）。
海康威视建议在专业人员的指导下使用本手册。
海康威视
Hikvision 海康威视 为海康威视的注册商标。本手册涉及的其他商标由其所所有人各自拥有。
免责声明
在法律允许的最大范围内，本手册以及所描述的产品（包含其硬件、软件、固件等）均“按照现状”提供，可能存有瑕疵或错误。海康威视不提供任何形式的明示或默示保证，包括但不限于适用性、质量满意度、适合特定目的等保证；亦不对使用本手册或使用海康威视产品导致的任何特殊、附带、偶然或间接的损害进行赔偿，包括但不限于商业利润损失、系统故障、数据或文档丢失产生的损失。
您知悉互联网的开放性特点，您将产品接入互联网可能存在网络攻击、黑客攻击、病毒感染等风险，海康威视不对因此造成的产品工作异常、信息泄露等问题承担责任，但海康威视将及时为您提供产品相关技术支持。
使用本产品时，请您严格遵循适用的法律法规，避免侵犯第三方权利，包括但不限于公开权、知识产权、数据权利或其他隐私权。您亦不得将本产品用于大规模杀伤性武器、生化武器、核爆炸或任何不安全的核能利用或侵犯人权的用途。
如本手册内容与适用的法律相冲突，则以法律规定为准。

《电器电子产品有害物质限制使用管理办法》限制物质或元素标识表

部分名称	《电器电子产品有害物质限制使用管理办法》限制物质或元素					
	铅(Pb)	汞(Hg)	镉(Cd)	六价铬 (Cr VI)	多溴联苯 (PBB)	多溴二苯醚 (PBDE)
金属部件	×	0	0	0	0	0
塑料部件	0	0	0	0	0	0
玻璃部件	×	0	0	0	0	0
线路板	×	0	0	0	0	0
电源 (如果有)	×	0	0	0	0	0
附件	×	0	0	0	0	0

本表格依据 SJ/T 11364-2014 的规定编制。
0 表示该有害物质在该部件所有均质材料中的含量均在 GB/T 26572-2011 规定的限量要求下。
× 表示该有害物质至少在该部件某一均质材料中的含量超出 GB/T 26572-2011 规定的限量要求，且目前业界没有成熟的替代方案，符合欧盟 RoHS 指令环保要求。

本产品超过使用期限或者经过维修无法正常工作后，不应随意丢弃，请交由有废电器电子产品处理资格的企业处理，正确的方法请查阅国家或当地有关废弃电器电子产品处理的规定。



UD18964B

保修卡

⑦消耗零部件，除非是因材料或工艺缺陷而发生的故障；
⑧不能出示产品有效保修凭证和有效原始购物发票或收据，产品原序列号标签有涂改、替换、撕毁的现象，产品没有序列号或保修凭证上的产品型号或编号与产品实物不相符合的；
⑨未按随附的说明、操作手册使用产品，或者产品未用于预定功能或环境，海康威视经证实后确定您违反操作手册的任何其他情况。
3. 海康威视不对销售商或任何第三方对您的额外承诺负责，您应向这些第三方要求兑现。
用户名称：_____
详细地址：_____
电话：_____
产品型号 (Model)：_____
产品编号 (S/N)：_____
购买日期：__年__月__日
销售商：_____
电话：_____
注意：
1. 凭此卡享受保修期内的免费保修及保修期外的优惠性服务。
2. 本保修卡仅适用于本保修卡内产品，由销售单位盖章后方有效。
3. 特殊项目的产品保修条款以具体购销合同为准。