



**Amélioration des fausses alarmes de la caméra thermique**

## 【Thermique】热成像误报问题改善

产品型号及固件版本：

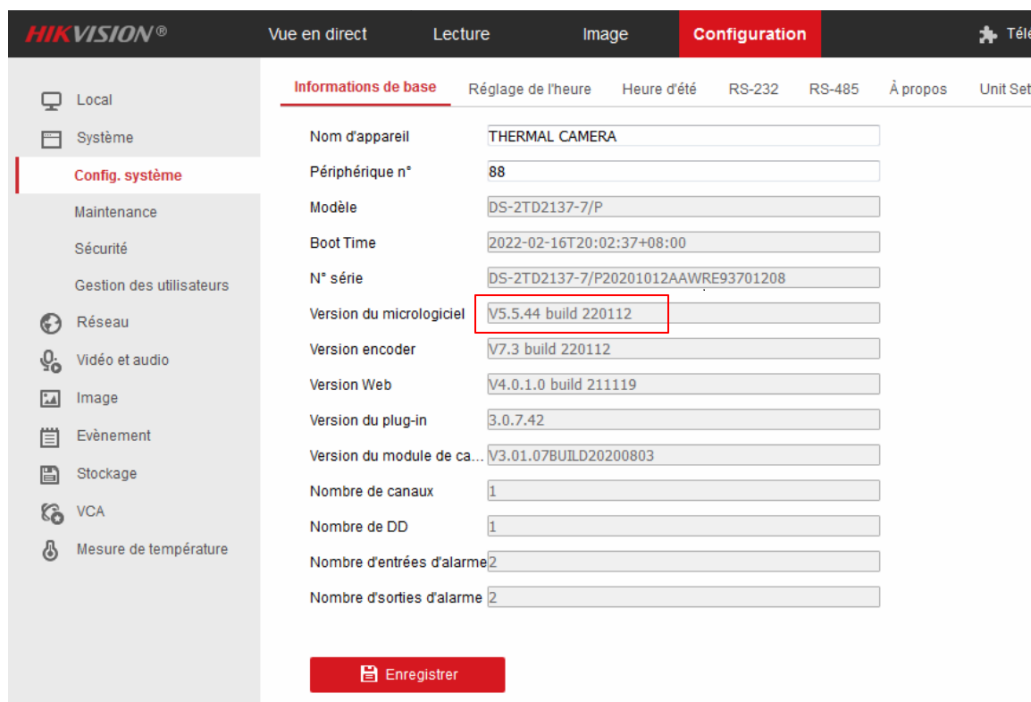
Product	Version
DS-2TD2137-7/P	V5.5.44 build 220112
DS-2TD2137-10/P	V5.5.44 build 220112

### 问题描述：

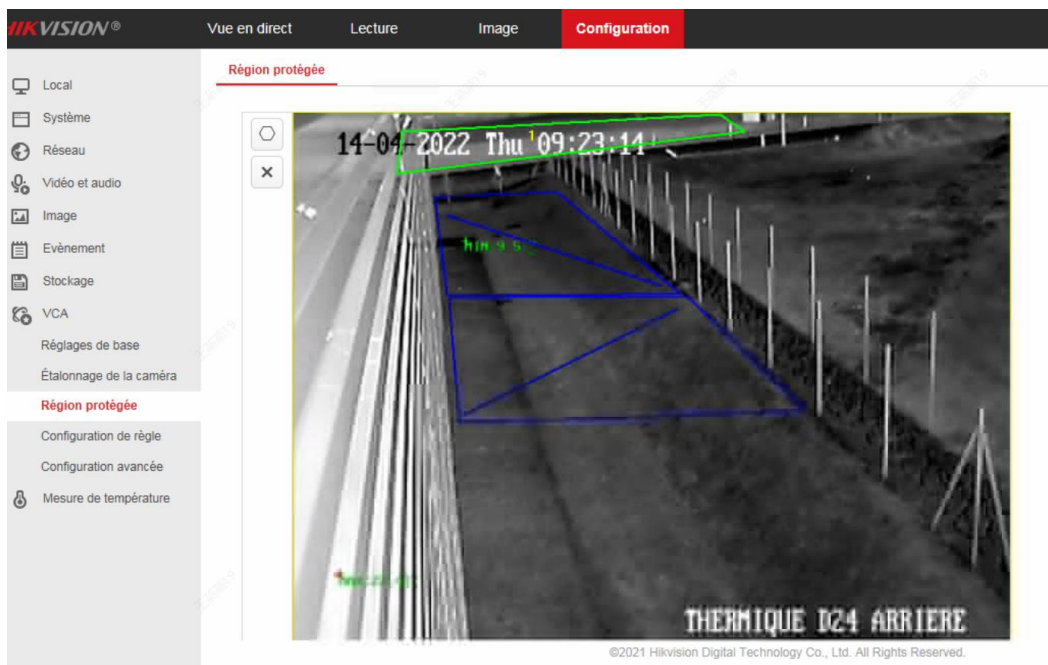
/P 版本热成像相机，升级至基线最新固件之后，仍然存在多种误报：树叶误报、晴天/雨天无目标生成误报、汽车经过在检测框外误报等。

### 问题排查：

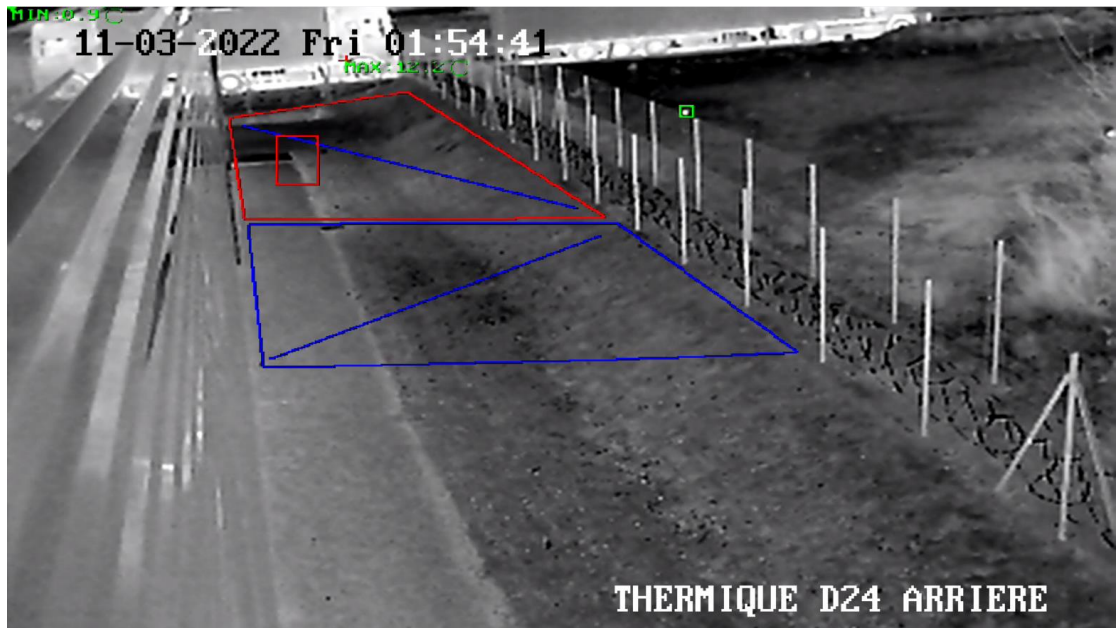
1. 尝试升级固件到最新版本，看算法优化是否可以改善误报情况。



2. 关于汽车在检测框外出现误报问题，判断为反光的时候生成目标框触发报警，可通过将汽车经过区域设置为屏蔽区域解决。



3. 晴天无目标生成报警，误报原因：视频分类错误分类成车，报警等级是 2，只做了一次分类，将场景模式改为树枝模式来减少此类型误报。



4. 树叶误报，原因：三次视频分类都不是人报警了。PED 远景模式和 IED 远景模式报警兼容存在缺陷，只过滤了报警等级 2、3 的属性、没过滤报警等级 1。更新固件解决。

<https://one.hikvision.com/#/link/nIaM6qltYtj5axhcwvAV> 提取密码：e8ps



#### 解决方案：

针对树叶误报，已有修复固件，可以升级优化；针对晴天/雨天无目标生成报警，调整配置为树枝模式来优化；针对汽车在检测框外由于反光触发报警，将反光区域定义为屏蔽区域来改善误报。

## 【Thermique】 Amélioration des fausses alarmes de la caméra thermique

### Modèle de produit et version du firmware:

Produit	Version
DS-2TD2137-7/P	V5.5.44 build 220112
DS-2TD2137-10/P	V5.5.44 build 220112

### Phénomène du problème:

Caméra thermique version /P, après la mise à jour vers le dernier micrologiciel de baseline, il reste encore de nombreux fausses alarmes : fausses alarmes de feuilles, fausses alarmes générés par aucune cible les jours ensoleillés/pluvieux, fausses alarmes de voitures passant en dehors de la zone de détection, etc.

### Dépannage:

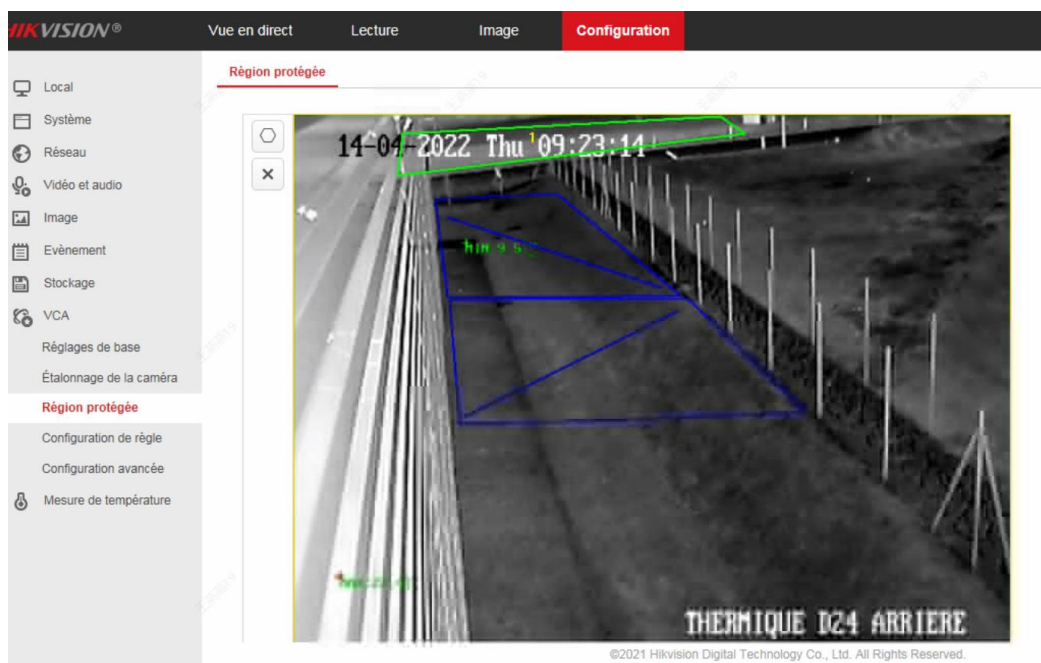
1. Essayez de mettre à jour le micrologiciel vers la dernière version de baseline pour voir si l'optimisation de l'algorithme peut améliorer les fausses alarmes.

The screenshot shows the Hikvision web interface for a thermal camera. The 'Configuration' tab is selected. The 'Informations de base' section is active, displaying various system parameters. The 'Version du micrologiciel' field is highlighted with a red box, showing 'V5.5.44 build 220112'. Other fields include 'Nom d'appareil' (THERMAL CAMERA), 'Périphérique n°' (88), 'Modèle' (DS-2TD2137-7/P), 'Boot Time' (2022-02-16T20:02:37+08:00), 'N° série' (DS-2TD2137-7/P20201012AAWRE93701208), 'Version encodeur' (V7.3 build 220112), 'Version Web' (V4.0.1.0 build 211119), 'Version du plug-in' (3.0.7.42), 'Version du module de ca...' (V3.01.07BUILD20200803), 'Nombre de canaux' (1), 'Nombre de DD' (1), 'Nombre d'entrées d'alarme' (2), and 'Nombre d' sorties d'alarme' (2). A red 'Enregistrer' button is at the bottom.

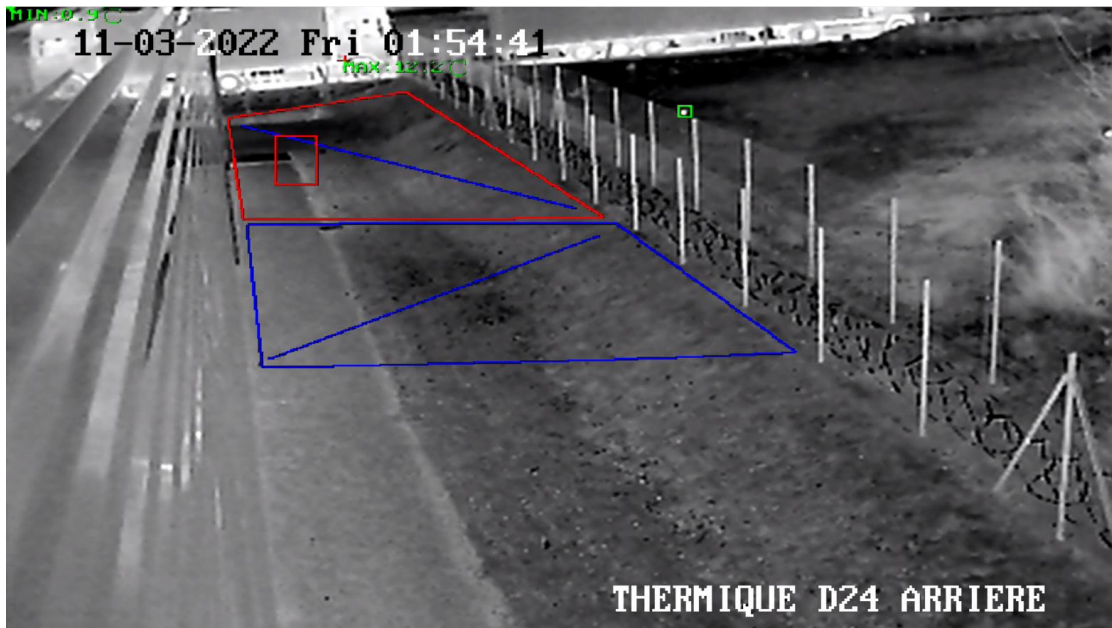
Local	Informations de base	Réglage de l'heure	Heure d'été	RS-232	RS-485	À propos	Unit Set
Local	Nom d'appareil	THERMAL CAMERA					
Système	Périphérique n°	88					
Config. système	Modèle	DS-2TD2137-7/P					
Maintenance	Boot Time	2022-02-16T20:02:37+08:00					
Sécurité	N° série	DS-2TD2137-7/P20201012AAWRE93701208					
Gestion des utilisateurs	Version du micrologiciel	V5.5.44 build 220112					
Réseau	Version encodeur	V7.3 build 220112					
Vidéo et audio	Version Web	V4.0.1.0 build 211119					
Image	Version du plug-in	3.0.7.42					
Evènement	Version du module de ca...	V3.01.07BUILD20200803					
Stockage	Nombre de canaux	1					
VCA	Nombre de DD	1					
Mesure de température	Nombre d'entrées d'alarme	2					
	Nombre d' sorties d'alarme	2					

2. En ce qui concerne le problème des fausses alarmes en dehors du cadre de détection de la voiture, il est jugé qu'il est réfléchissant, un cadre cible est généré pour déclencher une alarme, qui peut être résolue en définissant la zone de passage de la voiture comme blindée région.





3. Il n'y a pas de cible pour générer une alarme les jours ensoleillés, et la cause de la fausse alarme : la classification vidéo est classée à tort comme une voiture, le niveau d'alarme est 2, et la classification n'est effectuée qu'une seule fois, et le mode scène est changé en mode arborescence pour réduire ce type de fausse alarme.



4. Les feuilles ont été faussement signalées, la raison : le classement vidéo n'est pas une alarme humaine. Il y a un défaut dans la compatibilité des alarmes du mode distant PED et du mode distant IED, seuls les attributs des niveaux d'alarme 2 et 3 sont filtrés et le niveau d'alarme 1 n'est pas filtré. La mise à jour du firmware l'a résolu.

<https://one.hikvision.com/#/link/nIaM6qltYtj5axhcwvAV> 提取密码: e8ps



### Dépannage:

Pour les fausses alarmes de feuilles, il y a eu un firmware réparé, qui peut être mis à jour et

optimisé ; pour les jours ensoleillés/pluvieux sans cible pour générer une alarme, ajustez la configuration au mode branche pour optimiser ; pour la voiture qui déclenche une alarme en raison de la réflexion à l'extérieur du cadre de détection, la zone réfléchissante est définie comme une zone blindée pour améliorer les fausses alarmes.





See Far, Go Further